

# Инструкция по настройке и подключению кассового аппарата "Титан-А", "Титан-А wi-fi", "Титан-ПЛЮС" для «Управление торговлей для Беларуси», редакция 3.4.

## Требования к подключению:

1. Конфигурация «Управление торговлей для Беларуси», редакция 3.4».
2. Версия конфигурации не ниже - 3.4.5.86
3. Режим совместимости для конфигурации не ниже 8.3.10

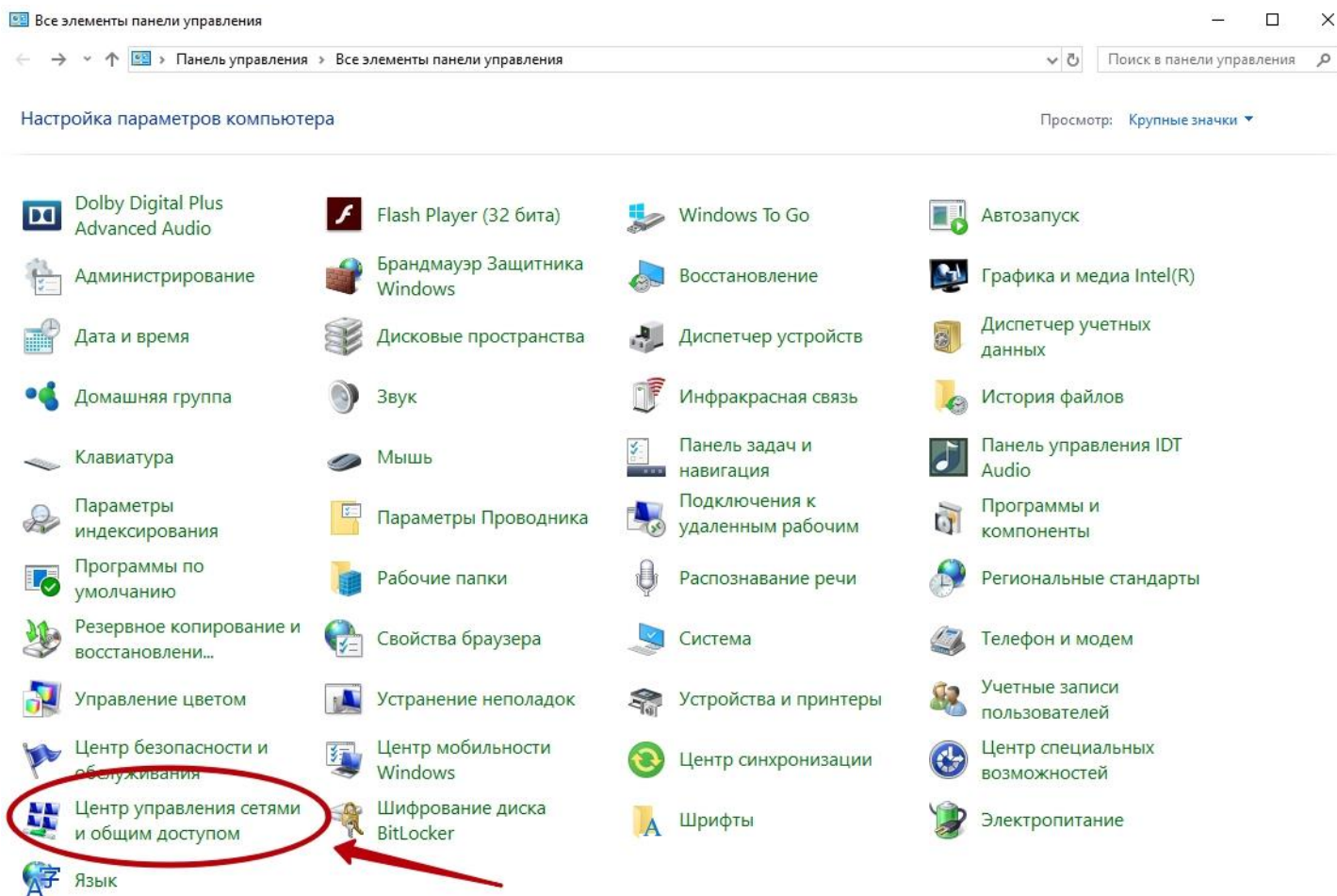
## Порядок подключения и настройки

### 1. Подключение оборудования на компьютере.

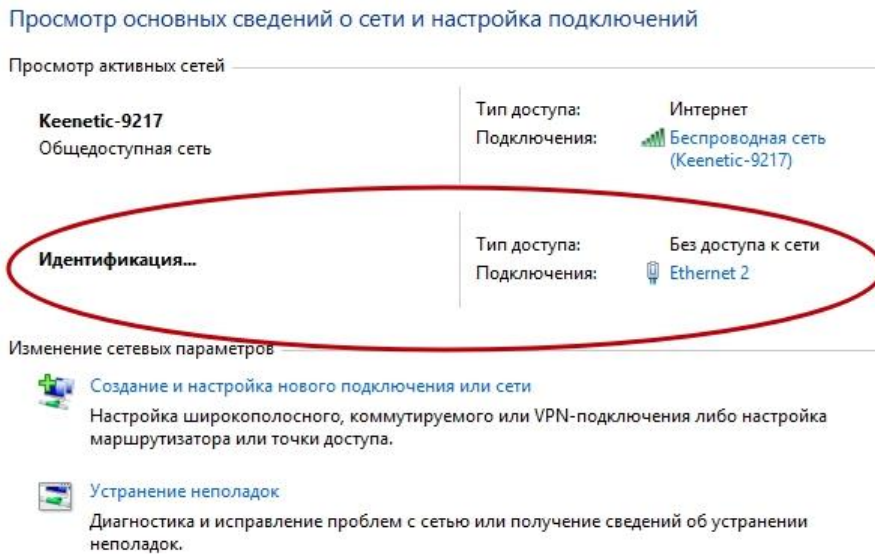
1.1. Включить кассу нажатием на клавишу «X» и подключить ее по USB кабелю А-В. После подключения включить в кассовом аппарате режим терминала (клавиша «4», затем клавиши «Опл»). На дисплее отобразится – XXXXXXXXXXXXXXXXXXXX.

1.2. Удалить из кассы все предустановленные товары. Для этого необходимо:

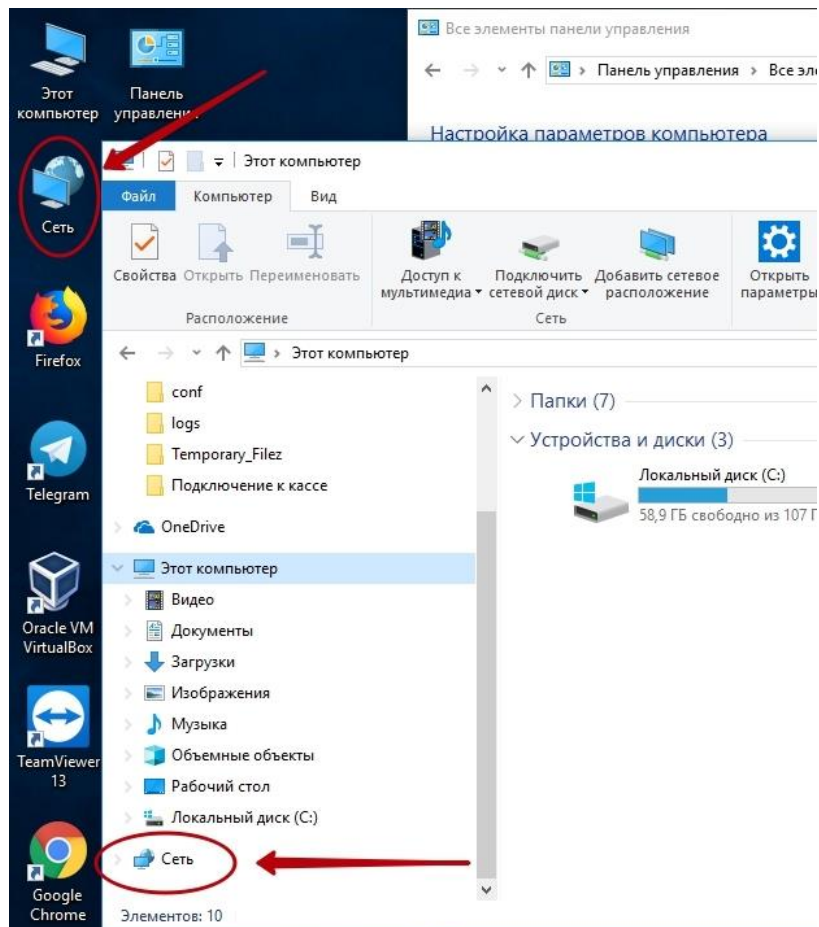
- открыть в панели управления Windows пункт «Центр управление сетями и общим доступом» (для Win7, 8 и 10) и зайти в него.



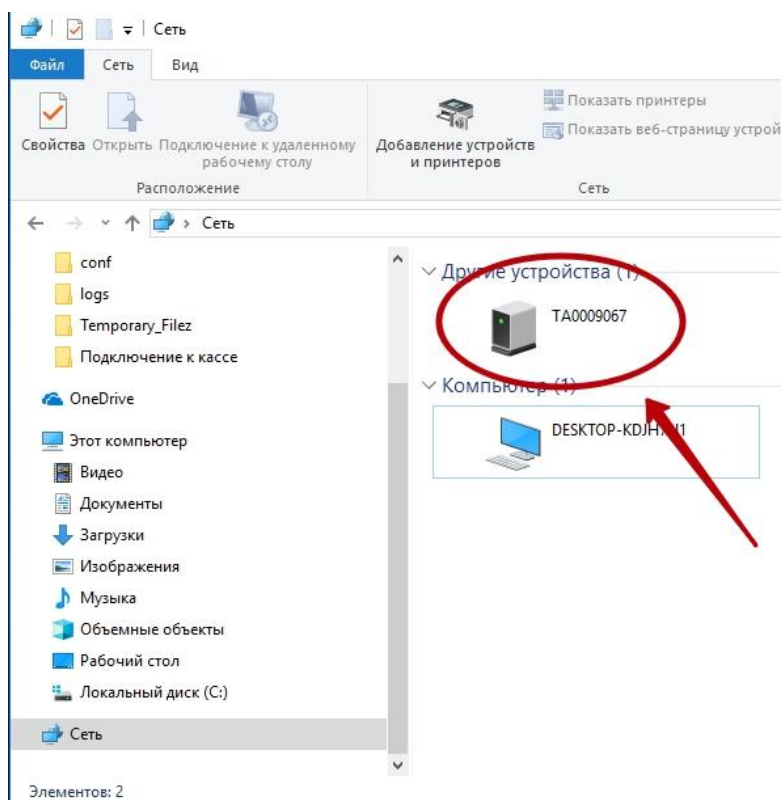
В списке активных сетей, спустя несколько секунд после подключения, должно отобразиться новое устройство.



После определения устройства необходимо перейти в «Сетевое окружение». Это можно сделать из меню «Мой компьютер» или (при его наличии) через ярлык «Сеть» на рабочем столе.



Тут необходимо найти новое устройство, которое было подключено по сети к вашему компьютеру. Его имя будет совпадать с серийным номером кассы.



Двойной щелчок мыши по найденному устройству откроет параметры подключенного устройства в браузере. Запишите IP адрес вашего кассового аппарата из адресной строки браузера. Например, 192.168.100.9.

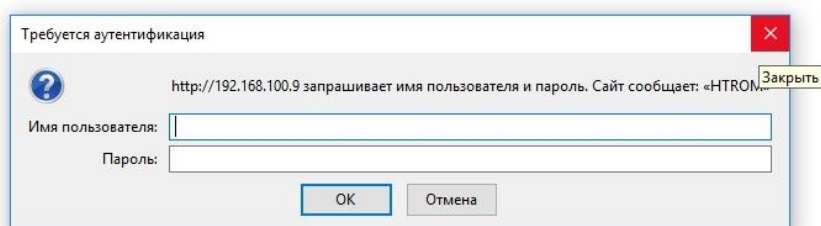
Для доступа к параметрам кассы необходимо ввести логин и пароль:

Имя пользователя: **service**

Пароль: **751426**



LW-HTTP server error  
401 Unauthorized



После входа перейти в раздел «Товары».



Если список товаров не пуст, то удалить все элементы.

## 2. Установка расширения конфигурации 1С.

2.1. Включить «Все функции»: меню/сервис/параметры/отобразить команду «Все функции».

2.2. Добавить расширение: меню/все функции/стандартные/управление расширениями конфигурации. В открывшемся окне нажать кнопку «Добавить», выбрать файл расширения и нажать «Открыть». В добавившейся строке расширения убрать все галочки кроме «Активно».

The screenshot shows a window titled 'Управление расширениями конфигурации'. At the top, there are buttons: 'Добавить', 'Удалить', 'Загрузить', 'Сохранить', 'Перезапустить', and 'Еще ?'. Below the buttons is a table with the following data:

Расширение	Версия	Назначение	Активно	Безопасный режим, имя профиля	Защита от опасных действий	Используется в распределенной ИБ	Область действия
КМ Титан-А	1.0	Адаптация	<input checked="" type="checkbox"/>	<input type="checkbox"/>	<input type="checkbox"/>	<input type="checkbox"/>	Разделение данных

2.3. Перейти в справочники/драйверы оборудования. В списке драйверов должен автоматически создаваться и находится элемент «Титан-А».

## 3. Подключение и настройка драйвера оборудования в конфигурации 1С.

3.1. Переход в подсистему управления подключаемым оборудованием: перейти в НСИ и администрирование/Администрирование/РМК и оборудование/Подключаемое оборудование (в том случае если последнее меню не доступно, то установить флаг «Использовать подключаемое оборудование»).

Главное | Планирование | CRM и маркетинг | Продажи | Закупки | Склад и доставка | Казначейство | Финансовый результат и контроллинг | НСИ и администрирование

Начальная страница | РМК и оборудование x

### РМК и оборудование

Настройка сканеров штрихкодов, считывателей магнитных карт, фискальных регистраторов и иного подключаемого оборудования.

- Рабочие места кассиров**
  - [Настройки РМК](#)  
Рабочие места кассиров.
  - [Настройки РМК для текущего рабочего места](#)  
Настройка Кассы ККМ, аутентификации, горячих клавиш для текущего рабочего места.
- Оборудование**
  - [Использовать подключаемое оборудование](#)  
Использование внешнего оборудования — электронные весы, сканеры штрихкода, эквайринговые терминалы и т.д.
  - [Подключаемое оборудование](#)  
Подключение и настройка оборудования.
  - [Обмен с подключаемым оборудованием Offline](#)  
Использование правил обмена с оборудованием Offline. Необходимо для использования касс ККМ, весов с печатью этикеток.
  - [Правила обмена с подключаемым оборудованием Offline](#)  
Правила для выгрузки информации о товарах в весы и кассы ККМ.
  - [Шаблоны магнитных карт](#)  
Шаблоны для сопоставления магнитных карт.

3.2. Добавление драйвера оборудования: выбрать в списке «Фискальные регистраторы» и нажать кнопку «Создать». В открывшемся диалоговом окне заполнить:

- драйвер оборудования – Титан-А;
- организация – организацию;
- рабочее место – создать и выбрать локальное рабочее место, к которому подключено оборудование;
- наименование – при необходимости наименование можно изменить;
- серийный номер – при необходимости указать серийный номер оборудования.

После заполнения полей нажать кнопку «Записать и закрыть».

3.3. Для вызова формы настроек драйвера оборудования необходимо выбрать строку с добавленным устройством из списка оборудования и нажать кнопку «Настроить».

абочими местами | Драйверы оборудования...

<<Пользователь>>(DESKTOP-IGUA3U)

Создать | **Настроить...**

орудования	Наименование	Драйвер оборудования
<ul style="list-style-type: none"> <li>ры</li> <li>кода</li> <li>иватели магнитных карт</li> <li>иватели</li> <li>: передачей</li> <li>их</li> <li>альные рататоры</li> <li>геры</li> <li>!</li> </ul>	<ul style="list-style-type: none"> <li>✓ = 'Титан-А' на (DESKTOP-IGUA3U)</li> </ul>	Титан-А

В открывшейся форме необходимо указать IP адрес вашей кассы. Пароль и пользователь должны заполниться автоматически значениями заводских настроек кассы. В поле «Номер секции» вы можете выбрать номер секции чека для вывода информации о наличной оплате.

Для проверки настроек подключения драйвера оборудования необходимо нажать кнопку «Тест подключения». В случае успешного соединения будет выведено соответствующее сообщение, значок кнопки изменит цвет на зеленый.

